

SILVIO SAN PIETRO

PAOLA GALLO

**NEW SHOPS 8**  
MADE IN ITALY

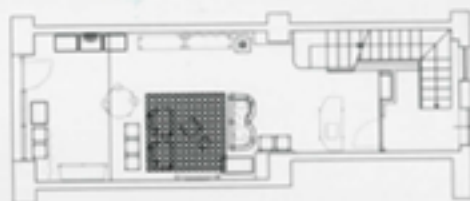


EDIZIONI  
L'ARCHIVOLTO





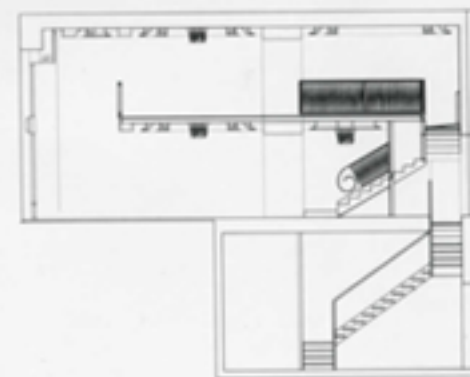
Un certo purismo di stampo modernista governa l'impianto spaziale del negozio milanese di un noto marchio di accessori; così i due livelli principali, ottenuti scomponendo l'altezza con un soppalco che consente di percepire dall'esterno il volume doppio, sono caratterizzati dal trattamento dei soffitti disegnati da profondi tagli luminosi, a tracciare rigorose e plastiche figure geometriche. Ma entro questa tessitura austera ed elegante, che rimanda a certe architetture di rappresentanza, s'innesta l'idea di assimilare lo spazio vendita a un interno domestico qui raffigurato assumendo come riferimenti canonici di eleganza e lusso borghesi anni Quaranta. In questa chiave si comprende l'assenza di un vero e proprio sistema espositivo; calzature e accessori sono piuttosto appoggiati su tavoli e pouf, come fossero temporaneamente dimenticati. Un presupposto che origina un curioso scenario insieme ludico e sofisticato, una sorta di scenografia cinematografica che tende a promuovere una suggestione anzitutto psicologica. Toni dal bianco al lilla chiaro sono chiamati a interpretare questo set nel quale i divani sinuosamente sagomati e gli enormi specchi poggiano su sfere di cristallo, i tea-tables sono rivestiti con tessere di specchio, il parapetto della scala è un ricciolo argenteo, i geometrici lampadari sono cascate di cristalli luminosi e la parete di fondo al piano inferiore è una quinta morbidamente imbottita sulla quale si staglia il volume d'acciaio lucido e scintillante della cassa. In questo boudoir contemporaneo ciò che appare rilevante non è tanto l'idea di una rivisitazione stilistica, peraltro attualizzata con ricercatezza, ma il ruolo assegnato al recupero di canoni formali mutuati dalla storia quale strumento e supporto per creare un'atmosfera potenzialmente capace d'indurre, in sé, nuove motivazioni psicologiche all'acquisto.



Pianta piano terra / Ground floor plan



Pianta mezzanino / Mezzanine level plan



Sezione longitudinale / Longitudinal section

Situated in Milan's busy central shopping area, the new configuration of this store belonging to a fashion accessory brand betrays an insouciant purism with a distinctly modern twist. The most obvious change is that two main sales floors have been created by splitting the outlet's ground story into separate levels by means of a mezzanine, which is made visible from the street to allow passers-by a clear view of the double-height space inside. Further enhancements include the striking white ceiling voids with deep troughs of light that exalt the sculpted geometrical cornices all around the perimeter. Despite its pretensions to a somber elegance reminiscent of certain corporate reception suites, the place manages to marry the commercial interests with the urbane tone of the patrician townhouse in 1940s style. This explains why there is no traditional display system as such, which means that the shoes and accessories are instead arranged haphazardly on assorted tables and poufs, almost as if left there by accident. The result is a curious scenario that is both playful and sophisticated, something like a film-set that works principally at a psychological level. Candid white and lilac tones dilate the surfaces ranged with sofas and huge mirrors apparently resting on crystal balls for feet, tea-tables also faced in mirror-glass, and the banister of the stairs a hi-tech steel volute, the geometric ceiling chandeliers, and the back wall of the lower level is a padded quilt of white squares in front of which rises the glistening stainless steel cash desk. In this futuristic boudoir what is important is not so much the restyling, albeit carried off with great style, as the ingenious reworking of historical formal canons as a means and framework for creating an atmosphere that is geared to enflaming the visitor's buying instinct.





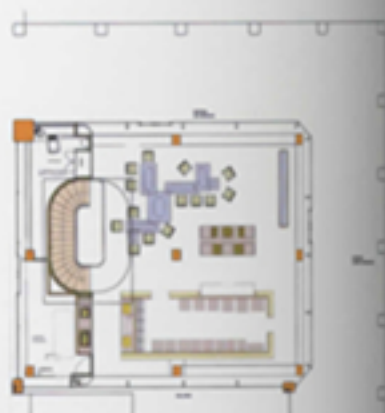


L'intervento che definisce lo spazio vendita di un nota marca di elettrodomestici muove dal presupposto di assimilare l'ambiente espositivo a un'elegante lounge, attrezzata con sedute e tappeti, fortemente relazionata al contesto urbano per il fronte vetrato che l'avvolge per intero. Un sofisticato tono bruno contrassegna il pavimento di pietra e i controsoffitti realizzati con teli plastici laccati, a definire i piani orizzontali come superfici scure e lucide, parzialmente riflettenti. Entro questa scena un ampio parallelepipedo semitrasparente e luminoso, a soffitto, diviene un forte segnale attrattivo dall'esterno e identifica la zona propriamente espositiva, al piano terra, come fosse uno spazio domestico nel quale gli elettrodomestici sono contenuti da volumi di mogano lucido. Una raffinata scala, annunciata da un cubo di luce colorata, dà accesso al soppalco predisposto anche per accogliere attività culinarie animate da chef di fama. Il progetto, connotando lo spazio come un sistema polifunzionale, sintetizza obiettivi espositivi e di comunicazione esplicitando in termini architettonici una filosofia in base alla quale i prodotti sono intesi quali espressioni di uno stile di vita.

The design of this outlet for a renowned brand of household appliances involved mapping a "living-room" feel onto the sales space, hence the comfy seating and the assorted rugs, relating the whole with the urban context via glazed frontage on two sides of the arcaded sidewalk. The floors are laid with slabs of a sophisticated pale brown stone, and the ceilings of lacquered synthetic fabric create large expanses of horizontal planes, here and there reflecting. At one end a large suspended illuminated unit hangs from the ceiling, offering a strong visual signal both inside and from the street, and overhangs the display area proper on the ground story, mantling this domestic corner, in which the kitchen appliances are contained in polished mahogany units. An alluring staircase prelude by a glowing yellow cube provides access to the mezzanine, which is equipped for cooking demonstrations conducted by chefs from the culinary pantheon. With its multifunctional layout, the space successfully merges the display needs with the brand's hallmark style, translating in architectural terms the company's underlying design philosophy, by which the products denote a lifestyle, and not mere functionality.

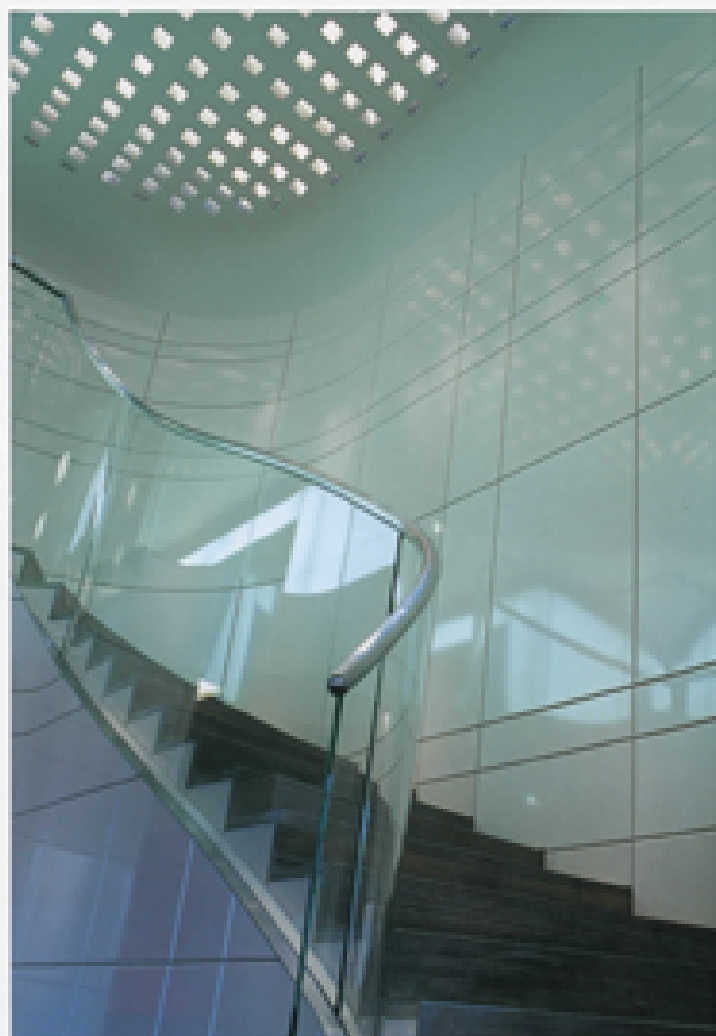


Pianta piano terra / Ground floor plan



Pianta piano primo / First floor plan











Alcuni degli elementi più emblematici del canone figurativo di questa storica *maison* fiorentina sono trasposti in un concept capace d'interpretare con appropriatezza la corporate image e dunque di conservare, offrendone una lettura tutta contemporanea, le tipiche suggestioni anni Sessanta che ne caratterizzano ancora i prodotti. Nella prestigiosa sede londinese di Sloane Street le storiche immagini in bianco e nero che riproducono icone femminili per rivestire una colonna e un cilindro rotante o l'esemplare d'epoca di un leggendario scooter, materializzano indimenticabili miti di quel decennio entro uno scenario definito da materiali, tecnologie e soluzioni compositive di evidente attualità. L'intervento propone un racconto variato entro un involucro luminoso e chiaro, una sorta di acquario azzurro i cui confini appaiono evanescenti per i fondali traslucidi e retroilluminati sui quali cavi d'acciaio sospendono appendici metalliche e piani di plexiglas. I grandi sfondati a soffitto e il pavimento lucido contribuiscono a generare un'atmosfera liquida il cui effetto avvolgente è rafforzato dai raccordi curvilinei che annullano gli angoli, lungo il perimetro così come negli arredi, partecipando con coerenza a un allestimento che utilizza, valorizzandolo, anche il ruolo grafico e cromatico dei famosi disegni di Pucci stampati sugli accessori esposti o riprodotti su grandi tappeti.



Pianta / Plan

In this refurbishment, some of the hallmark design elements of this famous Florentine fashion *maison* have been adroitly used to capture the corporate image, and manages to convey in a contemporary key the lively Sixties look that still prevails in the label's merchandise. Enthroned in London's prestigious Sloane Street, black and white photographs of female film stars and fashion models are emblazoned on the columns and on a rotating cylinder, while alongside stands an old scooter in perfect condition - all tokens of the undying appeal of the decade, but which is endorsed through distinctly contemporary materials, technology and compositional devices. The installation involves a varied narrative that unfolds through a bright and luminous envelope, almost an aquarium of sorts, whose perimeter dissolves by means of translucent backdrops against which steel cables cradle metal hanging devices, and Plexiglas ledges. The large apertures in the ceiling void and the polished floors conjure an fluid, shimmering atmosphere whose enveloping effect is corroborated by the self-effacing curved angles used for the perimeter wall as for the fittings themselves, everything merging sculpturally to ensure an overall coherence, abetted by the graphic and chromatic role of the famous Pucci designs printed on the accessories on display, or reproduced in the patterns of the large floor-mats.







