



454

MODA & DESIGN

CASE: MILANO, VICENZA, PALERMO
PRODUZIONE: UFFICIO

ABITARE

INTERIORS DESIGN ARCHITECTURE ARTS



October 2005 - Editrice Abitare SpA - Piazza Trieste 104 - 38060 Trento - Tel. 0461/27022004 (r. 40) art. 1, copyright 1, DCB Milano - Printed in Italy
A € 14,90 • B € 12,70 • D € 16,00 • E € 11,60 • F € 11,50 • GR € 12,60 • P € 11,00 • CH Canton Ticino SFR 18,00



FASHION & DESIGN - HOMES: MILAN, VICENZA, PALERMO
MIRALLES TAGLIABUE: SANTA CATERINA MARKET - PRODUCTS: THE OFFICE

OCTOBRE/OCTOBER 2005 € 7,00 (Italy only) UK £ 12.00 - USA \$13



London, Capri, New York: Emilio Pucci

Progetto/Architects

DeuxL: Lena Pessoa + Vudafieri Partners: Claudio Severino, Tiziano Vudafieri

Capiprogetto/Head designers

Vanessa Vailati (London), Carmen Chiminazzo (Capri), Deborah Mariotti (New York)

Collaboratori/Collaborators

Emanuele Belgrano, Adelaide Marchi, Alessandro Pregnolato

Progetto illuminotecnico/Lighting design Walter Amort Emotional Lighting

Realizzazione arredi/Furnishings Fratelli Bianchi, Contù (Como)

Foto Santi Caleca



ANNA FOPPIANO. Le biografie del marchese Pucci di Barsento (1914-1992), geniale pioniere della sartoria italiana, riportano gli episodi di un'esistenza umana e professionale avvincente, quasi eroica: spirito creativo poliedrico, illuminato esponente di un'impresaria ingegnosa e nobile, la sua verva progettuale immagina geometrie che diventano subito inconfondibili, segnate da audaci accostamenti cromatici. Costanti le sperimentazioni sui materiali (a uno dei suoi brevetti, un tessuto elastico e leggero di helanca e shantung, dà il nome "Emilioform", rivelando doti precoci di marketing e sintesi comunicativa). Come mettere in mostra, oggi, tanta energia creativa? Come raccontare (e vendere) una tradizione sartoriale così riconoscibile ed esuberante? I negozi di Londra, New York e Capri sono tra i più recenti di una lunga serie realizzata da DeuxL e Vudafieri Partners a partire dal 2000. Come spesso avviene per le catene dei grandi marchi, a partire da un concetto pilota i singoli progetti diventano occasioni per variazioni sul tema, evoluzione delle soluzioni costruttive, affinamento dei dettagli. →

← London

Un unico ambiente indiviso, rettangolare (100 mq). Lungo le pareti, realizzate a tratti in tessuto diffusore retroilluminato, scaffali con ripiani in plexiglas appesi a cavetti d'acciaio. I pilastri esistenti sono inglobati in un gioco di cilindri rotanti, che espongono una sintetica storia per immagini della maison.

One single seamless rectangular environment (100 sq.m.). There are shelves made of plexiglas held in place by steel cables placed along the walls, which, in parts, are made of a rear-lit diffuser fabric. Existing pillars are encased in rotating cylinders that form a photomontage of period Pucci images.

■ 170 Sloane Street, London SW1X9QG

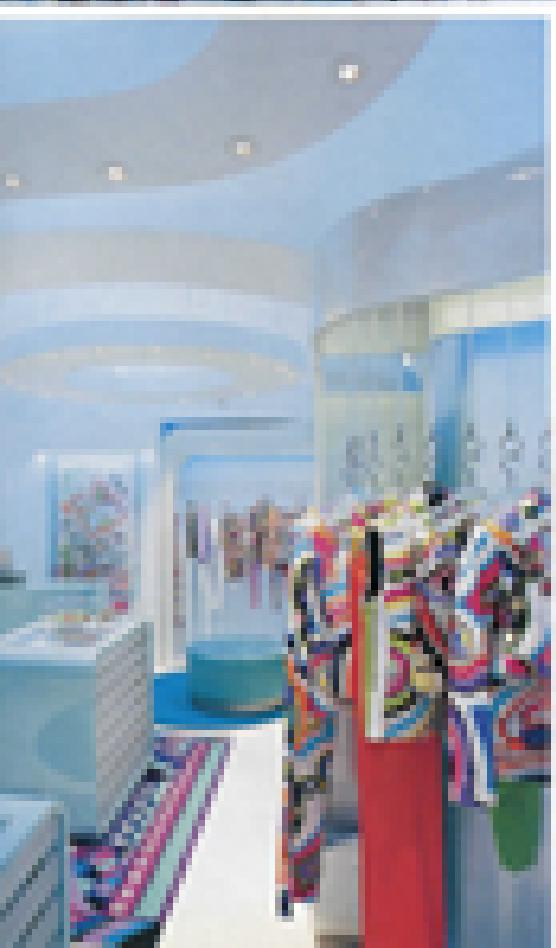
Capri →

Sull'isola che ha ospitato, dal 1950, la prima boutique Pucci - la mitica "Canzone del Mare", inattiva ma ancora esistente -, è stato completato nel 2005 un nuovo negozio-scritto, ricavato in uno spazio esiguo (30 mq).

A new shop-showcase, constructed on a confined space (30 sqm) was completed in 2005 on the island which hosted the first Pucci boutique in 1950 - the legendary "Canzone del Mare", still there although no longer doing business.

■ via Camerelle 65, 80073 Capri (Napoli)







New York

Il negozio (65 mq) si trova all'interno del St Regis Hotel. Qui, come nei casi precedenti, è analogo il sistema delle strutture di esposizione di abiti e accessori: le cassettiere sono di legno laccato al poliestere iridescente. Sul pavimento lucido di pietra ricostituita, riduzioni di tappeti dell'Archivio Pucci. La composizione di foto sulla parete d'ingresso è opera di Christoph Radl.

Emilio Pucci

←
Poche e precise le linee guida: liquidità e assenza di gerarchia degli spazi; pervasività della luce artificiale, accuratamente modulata; riduzione drastica dei colori – azzurro e lilla, con bianco – per esaltare la potenza cromatica dei tessuti. Come le sofisticate boutiques degli anni Cinquanta, e in controtendenza rispetto all'attuale proliferazione di showroom-mausoleo, spesso di omologato minimalismo, tutti i nuovi negozi Pucci hanno dimensioni estremamente ridotte (dai 30 ai 120 metri quadrati).

London, Capri, New York: Emilio Pucci. *Biographies of the Marquis Pucci di Borsento (1914-1992), one of the inspired pioneers of Italian haute-couture, describe a fascinating life and career whose attitudes and achievements now seem almost heroic. A multi-talented designer and stylist, as well as*

an enlightened exponent of resourceful aristocratic enterprise, his creative verve generated instantly recognisable geometrical shapes characterised by boldly juxtaposed colours. He was also a tireless experimenter with materials – the name he chose for one of his patents, a lightweight helanca and shantung stretch fabric called "Emilioform", shows him to have been a marketing and communications expert before his time. But how can so much creative energy, and a haute-couture tradition of such high-profile exuberance, be effectively displayed (and successfully sold) in today's fashion marketplace? Pucci's London, New York and Capri stores are the latest in a long line that Deutz and Vudafieri Partners have designed since 2000. As often happens with big-name chain stores, a pilot concept turns each successive design into a variation on the original theme in which structural solutions take new turns and design details become progressively more refined. The guidelines are few but unequivocal: flowing, non-hierarchical spaces; ubiquitous, skilfully modulated artificial light; and a drastically reduced palette of colours – light blue and lilac, plus white – to show off the strong colours of the fabrics. Like the sophisticated clothing boutiques of the 1950s, and against the trend of today's ever-proliferating mausoleum-like showrooms, which are often routinely minimalist in design, all the new Pucci stores are extremely small (30-120 sqm). A.F.



New York

The shop (65 sqm) is located inside St Regis Hotel. Here, as in previous cases, the same system of display stands for clothes and accessories has been used; the drawers are made of wood varnished with iridescent polyester. The reconstructed shiny floor is covered with new versions of rugs from the Pucci Archives. The photo composition on the entrance wall is by Christoph Radl.

■ 701 Fifth Avenue
New York, NY 10022

