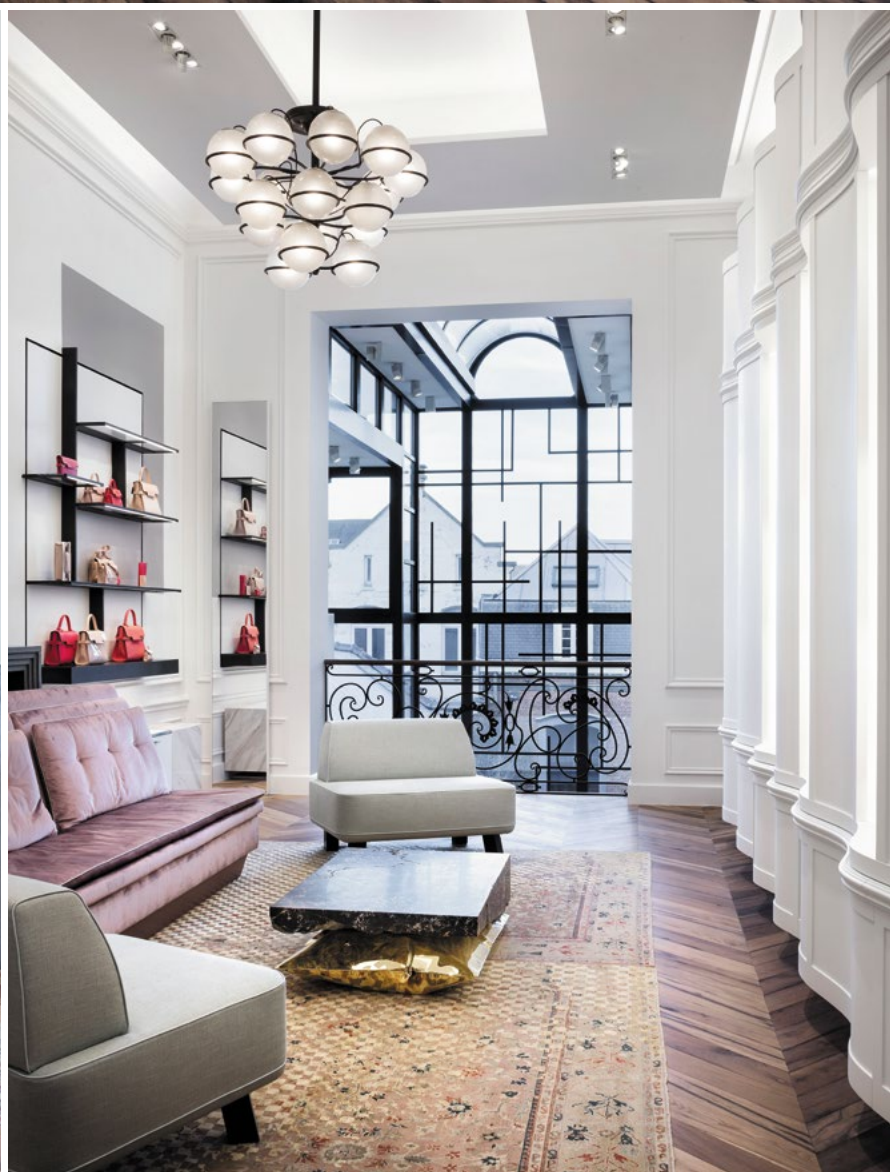




LE 27: БОЛЬШЕ, ЧЕМ БУТИК

Проект: концептуальный магазин Le 27, Брюссель
 Дизайн: студия Vudafieri-Saverino Partners, Милан
 Свет: Studio Amort | Emotional Lighting Design
 Меблировка: дизайн выставок, диванов, книжных шкафов выполнен Vudafieri-Saverino Partners
 Реализация: 2018
 Общая площадь: 270 м²



Delvaux, старейший в мире Дом, основанный в Бельгии в 1829 году и специализирующийся на продаже предметов роскоши из кожи, открыл новый магазин в сердце Брюсселя – Le 27. Размещен он в величественном жилом здании на Boulevard de Waterloo, которое является историческим наследием XIX века. Его трансформировали частично в концептуальный магазин, частично в просторную галерею искусств.

Роскошная торговая зона Le 27 в стиле high-end – больше, чем бутик. Это уникальная среда, сочетающая savoir-faire (мастерство) дома Delvaux с красотой самых восхитительных предметов бельгийского дизайна, живописи и керамики. Это новое слово в розничной продаже предметов роскоши.

Проект разработан миланской студией Vudafieri-Saverino Partners, которая в 2012 году была ответственной за дизайн магазинов Delvaux по всему миру (более 40 магазинов, включая бутики в Париже, Лондоне, Шанхае, Токио, Дубае). Созданные ею бутики всегда оригинальны и не похожи друг на друга.

В магазине Le 27, дизайн которого основан на совершенно новой made-to-measure (сделанный на заказ) концепции, философия Vudafieri-Saverino Partners достигла своей кульминации. Определив

в качестве ключевой бельгийскую историческую память, студия в то же время поддерживает стремление Delvaux прокладывать дорогу для современных трендов. Магазин Le 27 является местом, где философия Delvaux и наследие нашли свое максимальное воплощение. Входная сводчатая галерея радушно принимает посетителей внутрь того, что когда-то было импозантной частной виллой. Расположенный на двух этажах, магазин сохранил ее оригинальную структуру с карнизами XIX века, зеркалами, медальонами и фресками, которые когда-то украшали гостиные.

Потолки четырехметровой высоты придают окружающей обстановке больше простора и яркости. Здесь можно найти такие материалы, как мрамор, дерево и ковчаное железо. Грандиозная лестница у входа ведет к просторному верхнему этажу, погруженному в сюрреалистический свет, проецируемый через окна в крыше в стиле art-deco.

Сохранив исторические пространства, студия Vudafieri-Saverino Partners интерпретирует их внутреннее убранство в стиле авангарда, делая эти соотношения более утонченными. Комнаты являются парфразой раннего периода современного дизайна, который был так важен для культуры Бельгии XX века.



Благодаря взаимодействию модульных элементов, которые комбинируют геометрическую строгость с trompe-l'oeil (фиктивными) подпорками, выставочные приспособления организуют, рационализируют и украшают презентацию сумок и аксессуаров. Настенные выставки задуманы как представление абстрактной живописи, и их дизайн является знаком почтения к художественному движению Mondrian's De Stijl. Их геометрическая классическая форма сбалансирована вертикальными лентами светло-серого цвета, которые прерывают симметрию.

Ленты в свою очередь комбинируются с чистыми, изящными линиями полок и консолей. Спроектированные как комбинация минимальных асимметричных форм, они украшены манерно-изысканными материалами, которые обычно использовались в мебельном дизайне периода art-deco, такими как мрамор или полированный никель.

Комбинация очевидно «бедных» материалов и отделок настенных выставок, выполненных в стиле Mondrian, богатая отделка гардероба в стиле барокко и нецентрированные цветные ленты, «непочтительные» в отношении классических пространств, создают сбалансированное сочетание классики и модерна, порядка и беспорядка, правила и исключения. Контраст, отражающий отношение Delvaux к наследию, которое представляет строго классические формы, диалектически сочетающиеся с чем-то чрезвычайно современным, шиком, хрупкими шутивными дополнениями.

Le 27 меблирован символическими бельгийскими дизайнерскими фрагментами, украшениями, созданными величайшими дизайнерами XX века: Jules Wabbes, Pieter de Bruyne, Renaat Braem, Emiel Verannema. Все работы выполнены в ограниченном количестве, уникальные и редкие, достойные музейной коллекции.

В магазине Le 27 есть также комната для произведений современных бельгийских дизайнеров (Nathalie Dewez, Alain Berteau, Ben Storms) и дизайнеров международного уровня, таких как итальянец Gino Sarfatti (мастер дизайна освещения). Круглые формы напоминают формы бельгийского символического павильона (Atomium) с World Fair (1958) в Брюсселе.

Между первым и вторым этажами то, что кажется коллекцией старинных картин, оказывается серией фотографий, архивных пигментных гравюр аргентинского художника Romina Ressia, в которой ее post-neo-Flemish портреты сочетаются с предметами повседневности и китча. Еще один блестящий поворот и шутливая аллюзия.

Коллекция бельгийской керамики XX века находится повсюду, в том числе на стене. Приспособленная на высоте, она воплощает фантастическую креативность бельгийских художников. Le 27 соединяет вместе работы удивительной формы и глубоких пигментаций. В керамике, как и в случае с товарами из кожи, цвет является венцом этих творений.

Сумки и аксессуары дома Delvaux – это художественные произведения и дизайнерские работы, которые превращают бутик в музей с постоянной эволюцией, в истинное место встреч, диалога и открытия. Открытый для посетителей, идеальный для того, чтобы побродить по нему, с его исторической, современной и эклектической меблировкой, предназначенный для изменений с того момента, когда новые предметы приобретены, магазин Le 27 является преднамеренно оригинальной и абсолютно уникальной средой. Настолько уникальной, что вряд ли будет повторен когда-либо и где-либо в мире.