

Typical of Italian interior design is...

mountainous traditional building materials transform a 1960s home.

## Casa Brixen

Vudafieri Saverino Partners-Tiziano Vudafieri & Claudio Saverino

**Address:** Bressanone, 39042 Bolzano, Italy. **Completion:** 2008. **Main function:** Home. **Lighting design:** Walter Amort - Studio Amort, Emotional Lighting Design. **Materials:** Wood, glass and concrete.

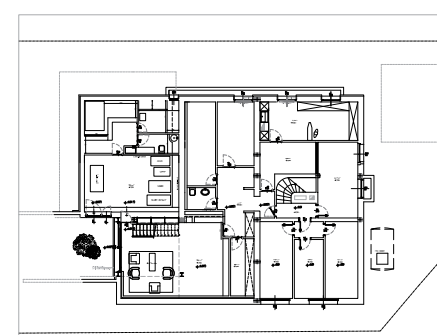
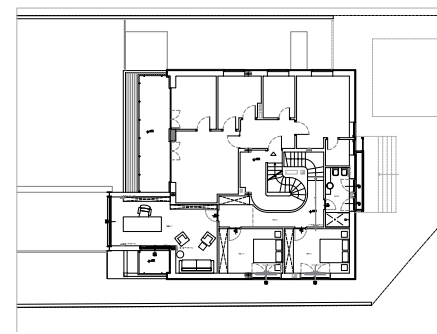
The villa's original architecture from the 1960s has been transformed with simple and rigorous additions into a transparent chalet. A glass tower emerges from the lower floor, connecting all three levels, while large windows bring natural light into the basement and allow a view over the mountains. The ground floor living area continues underground, transforming the basement and creating a natural continuity with the garden outside. Light is extended in the upper part of the living room using white marble stucco, while the whole interior decoration is made of traditional wood and stones from the region. This design seems modern but also conserves the rigorous spirit of the typical architecture of this Italian region.

Die Original-Architektur der Villa aus den 1960er Jahren wurde mittels einfacher aber eigenwilliger Anbauten in ein transparentes Chalet verwandelt. Ein Glasturm ragt aus dem unteren Geschoss und verbindet alle drei Ebenen. Seine großflächigen Fenster lassen natürliches Licht in das Untergeschoss einfallen und eröffnen den Blick über die Berge. Der Wohnbereich erstreckt sich vom Erdgeschoss bis ins Untergeschoss, das als eine Fortsetzung der Gartenanlage im Inneren angelegt wurde. Licht erfüllt den oberen Teil des Wohnbereiches mit seinem weißen Marmorstuck. Die gesamte Inneneinrichtung besteht aus einheimischen Hölzern und Steinen.

*L'architettura originale della villa del 1960 è stata trasformata con semplici e rigorose aggiunte in uno chalet trasparente. Una torre di vetro emerge dal piano inferiore, mentre una grande finestra porta la luce naturale nel basamento e permette la vista sulle montagne. Il soggiorno del piano erra continua il seminterrato, e la luce è estesa sulla parte superiore tramite l'utilizzo di uno stucco color marmo bianco, mentre l'intera decorazione interna è realizzata con legno tradizionale e pietre della regione. Questo progetto appare moderno ma conserva lo spirito dell'architettura tipica di questa regione italiana.*

← Main entrance. Haupteingang. Ingresso principale.

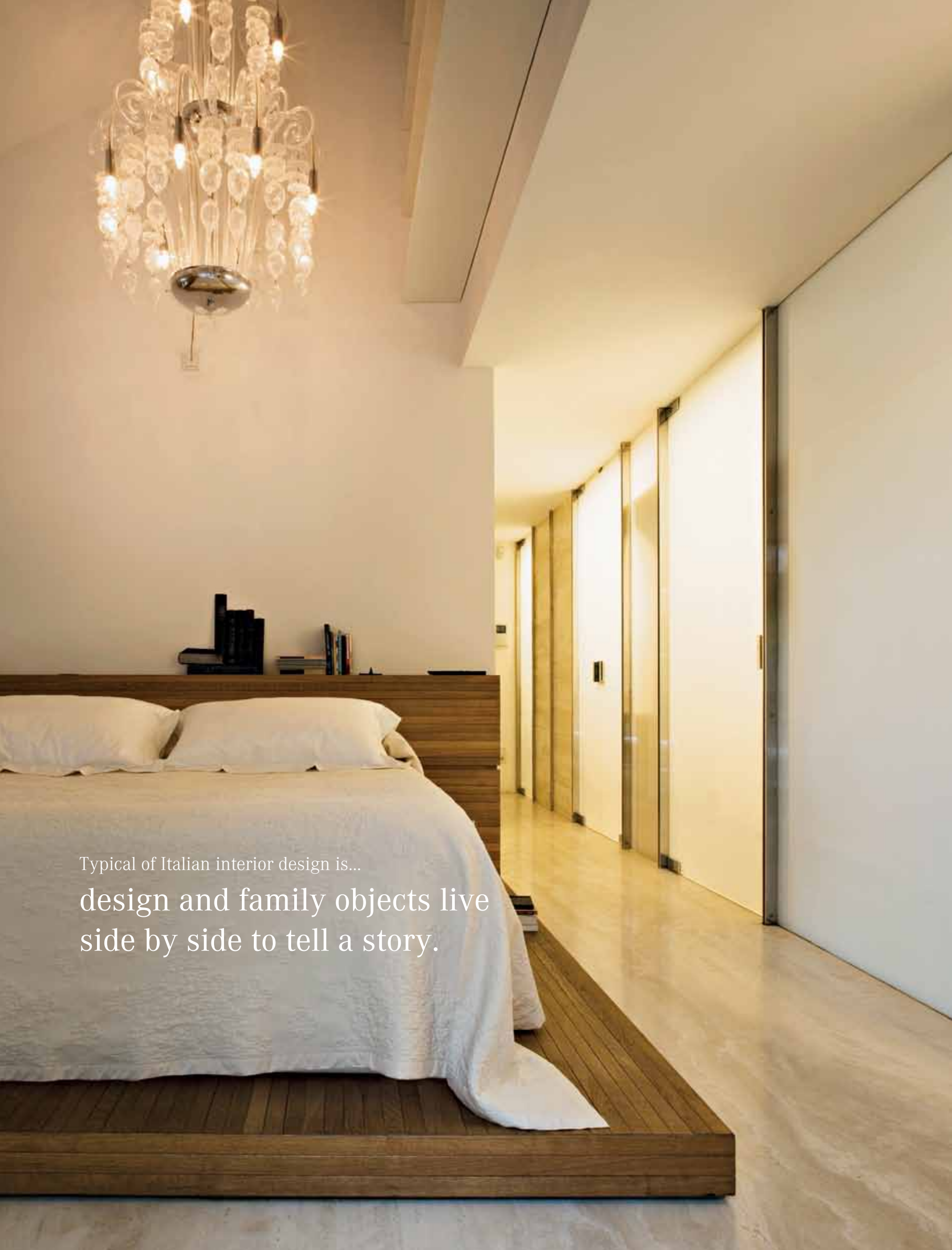




- ↔ Dining room. Esszimmer. Sala da pranzo.
- ← Underground living area. Wohnbereich im Tiefparterre. Salone sotterraneo.
- ↑ Floor plans. Grundrisse. Pianta.
- ↙ Upper living room with glass façade. Oberes Wohnzimmer mit Glasfassade. Salone superiore con facciata in vetro.
- ↓ Exterior view by night. Außenansicht bei Nacht. Veduta notturna degli esterni.







Typical of Italian interior design is...

design and family objects live side by side to tell a story.

## Casa Milano

Vudafieri Saverino Partners-Tiziano Vudaferi & Claudio Saverino

**Location:** Milan, Italy. **Completion:** 2008. **Main function:** Home. **Materials:** Marble flooring, wood and glass.

Ein Loft über drei Ebenen in Mailand, mitten in einem ehemaligen Gewerbegebiet gelegen, wurde in eine Wohnung umgewandelt, in welcher rustikale Elemente im Einklang mit aktuellem Stil stehen. Das Zusammenspiel der Objekte ist ebenso interessant wie jeder einzelne Gegenstand für sich. Die Architektur und das innenarchitektonische Konzept, welches Klassiker aus dem 20. Jahrhundert mit

A three-level loft in the heart of an ex-industrial area of Milan was transformed into a home where rustic elements are combined with contemporary styles. Every object is interesting alone and in

Kunstwerken vereint, die speziell für diesen Platz entwickelt wurden, sind Ausdruck des Lebens und der Persönlichkeit des Besitzers. Die Räume sind verschiedenen Stimmungen gewidmet. Entweder sie orientieren sich nach außen und sind Orte, an denen man sich trifft, oder sie dienen der Sammlung in Momenten der Stille und Ruhe.

its interaction with other objects. The project wants to represent the owner's history and personality through architecture and the interior design concept, combining classics from the 20th century with works of artists designed for this particular space. The spaces are dedicated to different moods, being either focused on the outside as meeting spaces or meant for moments of privacy and tranquility.

*Un loft di tre livelli nel cuore di un'ex area industriale di Milano è stato trasformato in una casa dove gli elementi rustici sono combinati con gli stili contemporanei. Ogni oggetto cattura l'attenzione, che sia da solo o interagisca con l'ambiente. Il progetto vuole rappresentare la storia e la personalità del padrone attraverso l'architettura e il concept del progetto interno, combinando classici del 20. secolo con lavori progettati per questo particolare spazio. I vari spazi sono dedicati a differenti "mood", sia focalizzati sull'esterno come incontro tra spazi o pensati per momenti di privacy e tranquillità*

← Bed on a platform of durmak oak planks. Bett auf einer Plattform aus Eichenbohlen. Letto su piattaforma costituita da assi di quercia durmak.





- ↖ View of the corridor leading to the bedroom. Blick in den zum Schlafzimmer führenden Korridor. *Veduta del corridoio per le camere da letto.*
- ↑ Bedroom's private terrace. Privatterrasse des Schlafzimmers. *Terrazzo privato delle camere da letto.*
- ← Wall bookshelf in bedroom. Bücherwand im Schlafzimmer. *Scaffale a muro per libri nella camera da letto.*
- Living room. Wohnzimmer. *Salone.*
- Sections. Schnitte. *Sezioni.*
- View into bathroom. Blick in das Badezimmer. *Veduta sul bagno.*

